

# DOORFIETSRROUTE F2 EINDHOVENSEWEG

VARIANTENSTUDIE  
VOORONTWERPFASE

OPDRACHTGEVER:  
GEMEENTE BEST

1 FEBRUARI 2023

**BEECKK**  
RUIJNTEMAKERS

# DOCUMENTATIEPAGINA

Opdrachtgever(s):	Gemeente Best
Titel rapport:	Doorfietsroute F2 Eindhovenseweg variantenstudie voorontwerpfase
Rapporttype:	Notitie
Rapportnummer:	2022-016VS
Datum:	1 februari 2023
Contactpersoon opdrachtgever(s):	Sandra Brouwers
Projectteam BEECKK:	Janneke Rutten en Stijn van Rijen
Trefwoorden:	Doorfietsroute, F2, Eindhovenseweg
Beknopte inhoud:	Notitie variantenstudie met daarin het ontwerp van twee varianten, kostenraming en analyses op fietsvriendelijke infrastructuur, klimaatadaptatie, groen en draagvlak bij stakeholders.

**RUIMTE  
MAKEN  
MET  
KARAKTER**

## **BEECKK**

Arnhem  
Rotterdam  
Eindhoven

Postbus 1113  
5602 BC Eindhoven  
040 255 63 55  
info@beeckk.com

[www.beeckk.com](http://www.beeckk.com)

# INHOUDSOPGAVE

<b>1. Inleiding</b>	<b>1</b>		
1.1 Aanleiding	1		
1.2 Belang	1		
1.3 Centrale vraag	2		
<b>2. Tracé doorfietsroute</b>	<b>3</b>		
<b>3. Voorontwerp en kostenraming</b>	<b>5</b>		
3.1 Voorontwerp	5		
3.2 Kostenraming	5		
<b>4. Variantenvergelijking</b>	<b>6</b>		
4.1 Fietsvriendelijke infrastructuur	6		
4.2 Parkeren	8		
4.3 Klimaatadaptatie	8		
4.4 Groen en natuur	9		
4.5 Draagvlak	10		
4.6 Procedures	12		
4.7 Totaaloverzicht variantenvergelijking	12		
<b>5. Participatie</b>	<b>13</b>		
5.1 Belanghebbende partijen	13		
5.2 Participatie voorafgaand aan besluitvorming	14		
		5.3 Website	14
		<b>6. Bijlagen</b>	<b>15</b>

# 1.

---

## INLEIDING

### 1.1 Aanleiding

De gemeente Best wil de fiets een aantrekkelijk alternatief maken voor haar inwoners. Daarom werkt de gemeente Best samen met andere gemeenten en de provincie aan een netwerk van doorfietsroutes. Eén van die doorfietsroutes die de gemeente wil ontwikkelen is de F2 tussen Eindhoven en 's-Hertogenbosch. Het tracédeel F2 Eindhovenseweg is een onderdeel van deze route.

Het projectonderdeel F2 Eindhovenseweg loopt van de Speelheideweg (fietsbrug A2) tot en met de Nieuwstraat. Het ontwerpproces inclusief participatie wil de gemeente opnieuw vastpakken, met aandacht voor verkeersveiligheid, doorstroming en klimaatadaptie. Er wordt ingezoomd op twee varianten, op verzoek van de omgeving.

Na uitwerking van beide ontwerpen is beoordeeld in hoeverre de wens van het college van B&W - een klimaatadaptieve inpassing van een vrijliggend fietspad in de groenstrook tussen de Eindhovenseweg en de Oude Rijksweg - uitvoerbaar is. Deze studie dient te leiden tot een nieuw, gedragen en integraal voorontwerp van de doorfietsroute en aangepaste kostenraming. Voor de uitwerking van het voorontwerp en de raming is ingenieursbureau Civil Support betrokken.

### 1.2 Belang

Fietsen is gezond, het is niet duur en je staat niet in de file. De gemeente Best wil meer mensen op de fiets krijgen. Daarom werkt de gemeente Best samen met andere gemeenten en de provincie aan een netwerk van doorfietsroutes.

## 1.3 Centrale vraag

Hoe krijgen we door middel van een variantenstudie met participatie een gedragen en klimaatadaptief ontwerp voor de doorfietsroute F2 Eindhovenseweg in Best?

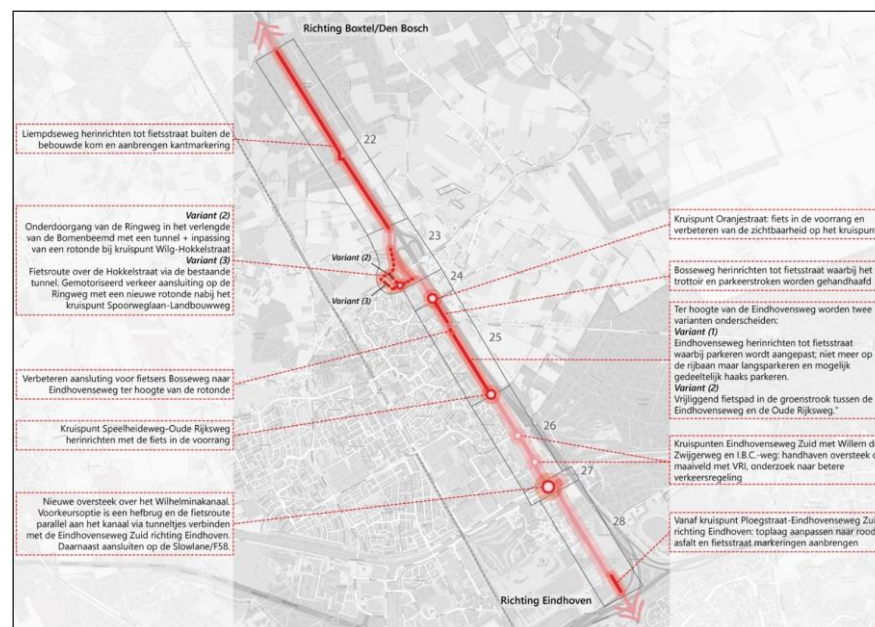


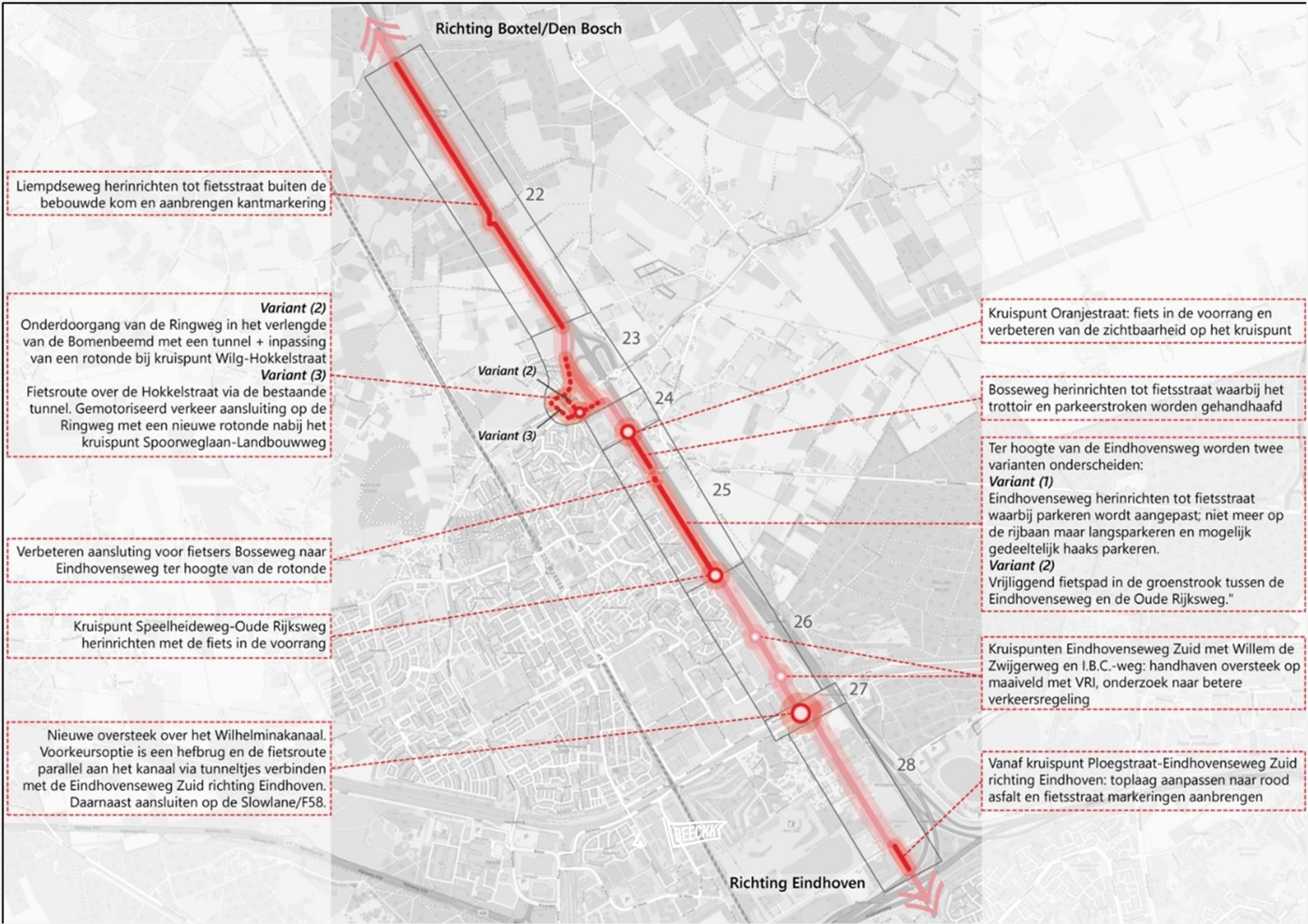
# 2.

## TRACÉ DOORFIETSRUTE

Gemeente Best werkt aan een hoogwaardige fietsstructuur met veilige, aantrekkelijke en comfortabele fietsroutes. De doorfietsroute loopt langs de A2 van Den Bosch naar Eindhoven. De route komt ook door Best: Liempdseweg, Hokkelstraat, Wilg, Bosseweg, Eindhovenseweg en Eindhovenseweg-Zuid (zie Afbeelding 1). Het fietspad bij de Eindhovenseweg is een tracé van de hoogwaardige fietsverbinding F2. Het tracé bij de Eindhovenseweg loopt van de Speelheideweg (fietsbrug A2) tot en met de Nieuwstraat die onderdeel maakt van de doorfietsroute F2.

*Afbeelding 1: De doorfietsroute F2 op grondgebied van de gemeente Best, bron: intentieovereenkomst 2.0 (PI22-01379)*





Richting Boxtel/Den Bosch

Richting Eindhoven

Liempdseweg herinrichten tot fietsstraat buiten de bebouwde kom en aanbrengen kantmarkering

**Variant (2)**  
Onderdoorgang van de Ringweg in het verlengde van de Bomenbeemd met een tunnel + inpassing van een rotonde bij kruispunt Wilg-Hokkelstraat  
**Variant (3)**  
Fietsroute over de Hokkelstraat via de bestaande tunnel. Gemotoriseerd verkeer aansluiting op de Ringweg met een nieuwe rotonde nabij het kruispunt Spoorweglaan-Landbouwweg

Verbeteren aansluiting voor fietsers Bosseweg naar Eindhovenseweg ter hoogte van de rotonde

Kruispunt Speelheideweg-Oude Rijksweg herinrichten met de fiets in de voorrang

Nieuwe oversteek over het Wilhelminakanaal. Voorkeursoptie is een hefbrug en de fietsroute parallel aan het kanaal via tunneltjes verbinden met de Eindhovenseweg Zuid richting Eindhoven. Daarnaast aansluiten op de Slowlane/F58.

Kruispunt Oranjestraat: fiets in de voorrang en verbeteren van de zichtbaarheid op het kruispunt

Bosseweg herinrichten tot fietsstraat waarbij het trottoir en parkeerstroken worden gehandhaafd

Ter hoogte van de Eindhovenseweg worden twee varianten onderscheiden:  
**Variant (1)**  
Eindhovenseweg herinrichten tot fietsstraat waarbij parkeren wordt aangepast; niet meer op de rijbaan maar langsparkeren en mogelijk gedeeltelijk haaks parkeren.  
**Variant (2)**  
"Vrijliggend fietspad in de groenstrook tussen de Eindhovenseweg en de Oude Rijksweg."

Kruispunten Eindhovenseweg Zuid met Willem de Zwijgerweg en I.B.C.-weg: handhaven oversteek op maaiveld met VRI, onderzoek naar betere verkeersregeling

Vanaf kruispunt Ploegstraat-Eindhovenseweg Zuid richting Eindhoven: toplaag aanpassen naar rood asfalt en fietsstraat markeringen aanbrengen

22

23

24

25

26

27

28

Variant (2)

Variant (3)

BECKK

# 3.

## VOORONTWERP EN KOSTENRAMING

### 3.1 Voorontwerp

Conform het tussenbesluit van het college van B&W op 30 november 2022 zijn twee varianten nader technisch uitgewerkt:

- Variant fietsstraat Eindhovenseweg
- Variant vrijliggend fietspad in groenstrook tussen Oude Rijksweg en Eindhovenseweg.

De ontwerpen zijn op basis van ontwerpeisen en landelijk geldende ontwerprichtlijnen opgezet en gepresenteerd aan de omgeving. De tekeningen zijn bijgevoegd bij deze rapportage.

### 3.2 Kostenraming

Op basis van het uitgewerkte Voorontwerp is er een kostenraming opgesteld om te bepalen hoe hoog de projectinvesteringskosten zijn van bijgevoegde, uitgewerkte ontwerpen.

Voor de twee varianten bedragen de investeringskosten:

Variant fietsstraat	€ 1.050.000,- excl. BTW
Variant vrijliggend fietspad	€ 1.450.000,- excl. BTW.

Voor meer details zie de volledige kostenraming in de bijlage.



# 4.

---

## VARIANTENVERGELIJKING

Voor de variantenvergelijking is een multicriteria-analyse gebruikt. Hierbij zijn de twee varianten beoordeeld op de volgende beoordelingscriteria: fietsvriendelijke infrastructuur, parkeren, klimaatadaptatie, groen, draagvlak, kosten en procedures. Deze criteria zijn hieronder per aspect beschreven met daaropvolgend het totale overzicht van de variantenvergelijking.

### 4.1 Fietsvriendelijke infrastructuur

Vanuit de landelijk geldende ontwerprichtlijnen zijn er vijf belangrijke onderdelen bij een fietsvriendelijke infrastructuur. Deze onderdelen zijn: samenhang, directheid, aantrekkelijkheid, veiligheid en comfort. Wanneer bij één (of meer) van de vijf hoofdeisen niet (meer) aan het minimumniveau kan worden voldaan, geldt dat aanpassing van de infrastructuur/het ontwerp noodzakelijk is. Beide varianten hebben we op deze vijf aspecten beoordeeld.

#### 4.1.1 Samenhang

Er is sprake van samenhang wanneer de fietsstructuur één geheel vormt en aansluit op alle herkomsten en bestemmingen van fietsers. Beide varianten sluiten goed aan op de fietsverbinding F2 en scoren op het aspect 'samenhang' positief.

#### 4.1.2 Directheid

De fietsinfrastructuur biedt de fietser een zo direct mogelijke route, waarbij omrijden tot het minimum beperkt blijft. Bij de variant vrijliggend fietspad is de route gesitueerd in het verlengde van de fietsverbinding F2. De fietsroute sluit hierdoor vanuit de Speelheideweg aan op de fietsroute naast de Oude Rijksweg richting Eindhoven en op de aansluiting van de fietsroute naar de rotonde bij de Nieuwstraat. Bij de variant fietsstraat ligt de route niet in het verlengde van de doorgaande F2 en moet de fietser licht afbuigen richting de Eindhovenseweg om op de doorfietsroute te blijven. Doordat de fietser bij de variant vrijliggend fietspad niet van koers hoeft te wijken scoort deze variant hoger in de beoordeling op dit aspect.

### 4.1.3 Aantrekkelijkheid

Bij een aantrekkelijke fietsroute is de fietsinfrastructuur zodanig vormgegeven en in de omgeving ingepast dat fietsen aantrekkelijk is. Aantrekkelijkheid heeft verschillende factoren. Onderzoek naar de aantrekkelijkheid van routes wijst erop dat fietsers over het algemeen groen, water, open ruimtes en aansprekende architectuur kunnen waarderen; uitlaatgassen, congestie en subjectieve onveiligheid maken een route juist minder aantrekkelijk. Het vrijliggend fietspad ligt in de groenstrook tussen de Eindhovenseweg en de Oude Rijksweg scoort hierbij hoger vanwege het zicht op groen. Aantrekkelijkheid heeft voor een deel betrekking op de fietsinfrastructuur zelf. Positieve voorbeelden zijn een vlak wegdek, overzichtelijke kruispunten en duidelijke wegwijzing. Beide varianten zijn overzichtelijk en hebben een vlak wegdek. Een wegdek met alleen fietsers en eventueel voetgangers is altijd overzichtelijk zijn dan een wegdek waar meerdere voertuigtypen samen komen, denk aan auto's en vrachtauto's. Hierdoor scoort de variant vrijliggend fietspad positiever ten opzichte van de variant fietsstraat.

In totaal scoort de variant vrijliggend fietspad hoger op aantrekkelijkheid dan de variant fietsstraat.

### 4.1.4 Veiligheid

Een veilige fietsinfrastructuur waarborgt de verkeersveiligheid en de gezondheid (minimale blootstelling aan schadelijke stoffen) van fietsers en overige weggebruikers. Hierbij is het essentieel dat de fietsinfrastructuur zo wordt ontworpen dat de kans op aanrijding wordt geminimaliseerd. Bij de variant vrijliggend fietspad is de kans op aanrijding kleiner, maar wordt de fietser meer blootgesteld aan schadelijke stoffen door de gemotoriseerde voertuigen op de Oude Rijksweg. De variant fietsstraat is hierin tegenovergesteld, waarbij de kans op aanrijding groter is doordat fietsers het wegdek delen met andere voertuigen zoals auto's en incidenteel vrachtauto's. Fietsers worden op de variant fietsstraat minder blootgesteld door schadelijke stoffen van voertuigen op de Oude Rijksweg, door de groenstrook die als buffer fungeert. Ten opzichte van de huidige situatie wordt de verkeersveiligheid voor fietsers wel verbeterd, o.a. vanwege parkeervoorzieningen voor auto's.

#### 4.1.5 Comfort

Een comfortabele fietsinfrastructuur zorgt ervoor dat fietsers zo min mogelijk hinder (trillingen, extra inspanningen door hoogteverschillen, overlast van overig verkeer) en oponthoud (stoppen) ervaren. Hierbij spelen de criteria vlakheid van de route, de stopkans en mogelijke hinder van weer en verkeer een rol. De variant fietsstraat voldoet aan de landelijke ontwerprichtlijnen voor fietsvoorzieningen. De variant vrijliggend fietspad scoort beter op comfort. Bij deze variant zijn er geen andere voertuigen waardoor de fietser geen hinder heeft van andere verkeersdeelnemers.

	Fietsstraat	Vrijliggend Fietspad
1. Samenhangend	+	+
2. Directheid	+	++
3. Aantrekkelijkheid	+	++
4. Veiligheid	+	+
5. Comfortabel	+	++
<b>Conclusie</b>	<b>+</b>	<b>++</b>

Tabel 1: Fietsvriendelijke infrastructuur

#### 4.2 Parkeren

In de variant fietsstraat krijgt de fietser prioriteit en is de auto te gast. Auto's parkeren in deze variant zoveel mogelijk in langspaarvakken vanwege de verkeersveiligheid. Deze indeling zorgt ervoor dat er 13 parkeervakken minder worden aangelegd (totaal 83 parkeerplaatsen) ten opzichte van de variant vrijliggend fietspad (totaal 96 parkeerplaatsen). De ondernemers en omwonenden hebben hier bezwaar tegen, zeker ook omdat in de huidige situatie nog op de brede rijbaan geparkeerd kan worden. We schatten in dat dit ter hoogte van de winkels/sportschool (totale lengte 160 meter) gaat om een parkeerruimte voor 15 tot 20 auto's.

	Fietsstraat	Vrijliggend Fietspad
Parkeren	83 parkeerplaatsen	96 parkeerplaatsen

Tabel 2: Parkeren

#### 4.3 Klimaatadaptatie

Bij beide ontworpen varianten moeten bomen worden gekapt. Bij de variant fietsstraat gaat het om 1 boom en bij de variant vrijliggend fietspad om 49 bomen. In de variant fietsstraat wordt er in totaal minder verhard oppervlak gerealiseerd ten opzichte van de variant vrijliggend fietspad. Door het toevoegen van deze extra verharding is er minder mogelijkheid om het regenwater te laten wegzakken in de bodem (bermen). Het regenwater dat valt op de verharding moet extra worden afgevoerd.

Door zowel het behouden van meer bomen als het grotere oppervlak aan groen scoort de variant fietsstraat positief en de variant vrijliggend fietspad negatief op dit beoordelingscriterium.

	Fietsstraat	Vrijliggend Fietspad
1. Hittestress (hoeveelheid bomen)	++	--
2. Verdroging groen/ verhard oppervlak	++	--
3. Wateroverlast	++	--
<b>Conclusie</b>	<b>++</b>	<b>--</b>

Tabel 2: Klimaatadaptatie

## 4.4 Groen en natuur

Op 22 mei 2022 heeft ecologisch adviesbureau Eco Assist een ecologische quickscan uitgevoerd in de groenstrook tussen de Eindhovenseweg en de Oude Rijksweg. Zie de bijlage voor een uitgebreidere informatie over de uitkomst van dit onderzoek. De conclusie van dit onderzoek was het plangebied ruim buiten de invloedssfeer van Natura2000 en NatuurNetwerk Nederland gebieden ligt. Ook zijn negatieve effecten op wezenlijke waarden en kenmerken van het NNB ten gevolge van externe werking uitgesloten. Hetzelfde geldt voor beschermde houtopstanden uit de Wet Natuurbescherming.

Mogelijk kan het kappen van diverse bomen en plaatsen van verlichting effecten hebben op vliegroutes van vleermuizen. Dit dient bij een uitgewerkt definitief ontwerp met verlichtingsplan nader onderzocht te worden.

	Fietsstraat	Vrijliggend Fietspad
Oppervlakte groen behouden/versterken	++	--
Ecologie (verlichting en vleermuisroutes)	0	-
<b>Conclusie</b>	<b>+</b>	<b>-</b>

Tabel 3: Groen

## 4.5 Draagvlak

De gemeente Best wil voor de inwoners het fietsen als aantrekkelijk alternatief aanbieden. De omgeving is hierbij betrokken om tot een gedragen nieuw voorontwerp te komen. Voor de uitwerking van het voorontwerp was de input vanuit de inwoners van de Eindhovenseweg belangrijk. Klankbordgroep groen en de Fietzersbond werden ook gevraagd om te reageren op de ontwerpen van de twee varianten voor de fietsroute bij de Eindhovenseweg.

Voor de bewoners vond op 29 juni 2022 een bijeenkomst plaats. In het verleden hebben de bewoners in het najaar van 2021 een petitie tegen de fietsstraat ingeleverd. De mening van de bewoners over de fietsstraat bleek vrijwel unaniem onveranderd. Het uitgebreide verslag over deze bijeenkomst is als bijlage bij deze rapportage gevoegd. De bewoners hadden de voorkeur voor de variant vrijliggend fietspad in de groenstrook.

Op 7 juli 2022 heeft een afstemmingsoverleg plaatsgevonden met de Fietzersbond. De fietzersbond kon zich vinden in beide varianten. De fietzersbond had een voorkeur voor de variant vrijliggend fietspad, maar is van mening dat ook een fietsstraat veilig kan worden gerealiseerd.

Op 18 mei 2022 heeft een digitale bijeenkomst met klankbordgroep groen plaatsgevonden. Zie de bijlage voor het verslag van deze bijeenkomst. De aanwezigen hadden een voorkeur voor de variant fietsstraat vanwege het behouden van de groene hoofdstructuur. Klankbordgroep groen was uitgesproken tegen de variant vrijliggend fietspad, omdat hierbij veel groen wordt verwijderd.



*Wandeling in projectgebied F2 Eindhovenseweg op 13 januari 2023*

Wanneer het college van B&W van de gemeente Best besluit om voor de variant fietsstraat te kiezen resulteert dit in weerstand vanuit de omgeving. De bewoners hebben vanaf de start van het project duidelijk gemaakt dat ze tegen de variant fietsstraat zijn. De gemeente Best heeft aangegeven dat de mening van de bewoners belangrijk is in dit project omdat zij direct te maken krijgen met de ruimtelijke verandering. Daarom weegt de mening van de omwonenden zwaarder dan die van de Fietsersbond en Klankbordgroep Groen.

Op vrijdag 13 januari 2023 zijn de concept eindresultaten van de variantenstudie – voorafgaand aan de besluitvorming in het college - in een wandeling door het projectgebied toegelicht door de wethouder, de projectleider en de beleidsmedewerker mobiliteit. Doel van deze wandeling door de Eindhovenseweg was om na te gaan of de argumentatie compleet is en/of dat er nog onderwerpen worden gemist. Er waren 12 omwonenden/ondernemers bij aanwezig.

Door de buurt werd het gewaardeerd dat er tijd genomen werd om nogmaals naar de meningen vanuit de aanwonenden en ondernemers te luisteren. Vooral het onderwerp parkeren werd gemist in het advies en is op verzoek van de bewoners en ondernemers toegevoegd aan deze variantenanalyse.

	Fietsstraat	Vrijliggend Fietspad
1. Omwonenden*	- -	+
2. Klankbordgroep groen	+ +	- -
3. Fietsersbond	+	+ +
<b>Conclusie</b>	<b>0</b>	<b>+</b>

Tabel 4: Draagvlak

## 4.6 Procedures

De variant fietsstraat is uit te voeren binnen het huidige bestemmingsplan. Het gekozen tracé van de variant vrijliggend fietspad ligt momenteel in de bestemming groen en hiervoor is een ruimtelijke procedure nodig, voordat de bouw kan starten.

Na besluitvorming in het college over de variantenkeuze kan deze procedure worden voorbereid. De verwachte doorlooptijd van de ruimtelijke procedure is ongeveer één jaar, ongeveer drie tot zes maanden voor de voorbereiding en daarna 26 weken proceduretijd. Wanneer er na vaststelling bezwaar gemaakt wordt kan dit verdere vertraging opleveren vanwege de hoge werkdruk bij Raad van State. In andere projecten leidt dit soms tot een extra vertraging van één tot twee jaar doorlooptijd.

Voor beide varianten is wel een verkeersbesluit nodig, vanwege de aangepaste verkeerssituatie (gewijzigde voorrangregeling op kruispunten).

## 4.7 Totaaloverzicht variantenvergelijking

Hieronder is het totale overzicht van de variantenstudie weergegeven.

	Fietsstraat	Vrijliggend Fietspad
1. Fietsvriendelijk infrastructuur	+	++
2. Parkeren	83 parkeerplaatsen	96 parkeerplaatsen
2. Klimaatadaptie	++	--
3. Groen	+	-
4. Draagvlak	0	+
5. Investeringskosten	€ 1.050.000,=	€ 1.450.000,=
6. Procedures	Geen bestemmingsplan procedure nodig, wel verkeersbesluit	Wel bestemmingsplan procedure en verkeersbesluit

Tabel 5: Totale multi-criteria analyse

# 5.

---

## PARTICIPATIE

Voor de variantenanalyse van de doorfietsroute F2 bij de Eindhovenseweg is participatie integraal opgepakt vanaf de start tot het einde van het voorontwerp. Hiervoor zijn een aantal belanghebbende partijen benaderd: de omgeving, de klankbordgroep groen en de fietsersbond. In de bijlage staan de verslagen van de bijeenkomsten op 29 juni 2022 en 13 januari 2023 met de omgeving en de bijeenkomst op 18 mei met klankbordgroep groen.

### 5.1 Belanghebbende partijen

#### 5.1.1 Omgeving

In het proces is in overleg met vertegenwoordigers van de buurt afgesproken hoe we tot een goed participatieproces komen. We hielden de omgeving op de hoogte over het proces door middel van een informatiebrief.

In mei 2022 stuurden we de bewoners een eerste brief om ze op de hoogte te stellen over het vervolg van dit project. Hierin werd ook verwezen naar de website waarop alle informatie staat over de doorfietsroute F2. In een tweede brief werd de omgeving uitgenodigd voor de bijeenkomst op 29 juni 2022. Deze bijeenkomst vond plaats voor ondernemers en bewoners aan de Eindhovenseweg in Quatre Bras. Voor beide varianten gaven aanwezigen plus- en minpunten door. Deze nam het projectteam mee in de uitwerking van het voorontwerp van beide varianten zoals in de bijlagen gepresenteerd.

#### 5.1.2 Klankbordgroep groen

Op 18 mei 2022 heeft een digitale bijeenkomst met klankbordgroep groen plaatsgevonden. Klankbordgroep groen werd vertegenwoordigd door de volgende organisaties: Erfgoedvereniging Dye van Best, Bewonersoverleg Best Oost, IVN Best, Best Duurzaam, Populierenwerkgroep Het Groene Woud.



### 5.1.3 Fietsersbond

Op 7 juli 2022 heeft een afstemmingsoverleg plaatsgevonden met de Fietsersbond.

## 5.2 Participatie voorafgaand aan besluitvorming

Op vrijdag 13 januari 2023 zijn de concept eindresultaten van de variantenstudie – voorafgaand aan de besluitvorming in het college - in een wandeling door het projectgebied toegelicht door de wethouder, de projectleider en de beleidsmedewerker mobiliteit. Doel van deze wandeling door de Eindhovenseweg was om na te gaan of de argumentatie compleet is en/of dat er nog onderwerpen worden gemist. Er waren 12 omwonenden/ondernemers bij aanwezig. Met name het onderwerp parkeren werd door de aanwezigen gemist in de afweging en is daarom nog toegevoegd aan de totale analyse.

## 5.3 Website

Op de website van de gemeente Best is een aparte website voor doorfietsroutes in Best opgenomen: [www.gemeentebest.nl/doorfietsroutes](http://www.gemeentebest.nl/doorfietsroutes). Op deze website staat alle informatie over de doorfietsroute F2, waar de Eindhovenseweg onderdeel van uitmaakt. Na besluitvorming plaatsen we hierop de adviesrapporten en informeren we geïnteresseerden over het genomen besluit. Geïnteresseerden kunnen de door hen gewenste informatie via deze website terugvinden.



Wandeling door projectgebied F2 Eindhovenseweg, 13 januari 2023.

# 6.

---

## BIJLAGEN

- 6.1 Ontwerp en kostenraming F2 Eindhovenseweg (Civil Support)
- 6.2 Quicksan ecologie F2 Eindhovenseweg (Eco Assist)
- 6.3 Presentatie participatiebijeenkomst (gemeente Best)
- 6.4 Verslag participatiebijeenkomst (gemeente Best)
- 6.5 Notities per ontwerp participatiebijeenkomst (gemeente Best)
- 6.6 Verslag klankbordgroep groen (gemeente Best)
- 6.7 Verslag wandeling F2 Eindhovensweg (gemeente Best)

# RUIMTE MAKEN MET KARAKTER



## BEECKK

Postbus 1113  
5602 BC Eindhoven  
040 255 63 55

[info@beeckk.com](mailto:info@beeckk.com)  
[www.beeckk.com](http://www.beeckk.com)